

CÔNG TY CỔ PHẦN VIỆN MÁY VÀ DỤNG CỤ CÔNG NGHIỆP

**PHƯƠNG ÁN THÀNH LẬP
CÔNG TY TNHH SẢN XUẤT THIẾT BỊ CƠ ĐIỆN TỬ IMI**

Hà Nội, tháng 8 năm 2017

MỤC LỤC

ĐẶT VẤN ĐỀ	1
1. Sự cần thiết phải thành lập	3
2. Căn cứ pháp lý.....	5
3. Mục tiêu thành lập:.....	5
4. Nguyên tắc thành lập:.....	6
5. Hình thức thành lập :.....	6
6. Ngành nghề kinh doanh:	6
7. Vốn điều lệ:	8
9. Mô hình Tổ chức quản lý và nhân sự:.....	8
a) Chủ tịch công ty:.....	8
b) Ban giám đốc:	8
c) Khối sản xuất:	9
d) Các phòng ban trực thuộc:	9
e) Sơ đồ tổ chức Công ty TNHH:	9
10. Phương án sắp xếp và tuyển chọn nhân sự:	10
11. Giao vốn, tài sản vào Công ty:	11
12. Phương án hoạt động:.....	11
a) Nội dung hoạt động:.....	11
b) Dự kiến một số chỉ tiêu chủ yếu của Công ty TNHH Sản xuất thiết bị cơ điện tử IMI:.....	12
13. Lộ trình và tổ chức thực hiện:	14
14. Kết luận và kiến nghị:	16
a) Kết luận:	16

ĐẶT VẤN ĐỀ

Cơ điện tử ngày nay đóng vai trò quan trọng trong mọi hoạt động đời sống con người từ các lĩnh vực công nghiệp, nông nghiệp, y tế, tiêu dùng từ các hệ thống sản xuất, các thiết bị chế biến, dây chuyền công nghệ đến các phương tiện sinh hoạt ngày nay đã đạt được mức độ “tinh vi”; các cơ cấu cơ khí hoạt động hoàn toàn tự động dưới sự điều khiển của các bộ vi xử lý hoặc máy tính. Có thể nói các hệ thống cơ điện tử có mặt khắp mọi nơi trong các ngành công nghiệp, trong văn phòng, trong nhà ở...

Cơ điện tử là một hệ thống kín và thông minh, nó sử dụng các bộ cảm biến để đo các đại lượng vật lý, các thông số thực tế, trên cơ sở đó thực hiện các chương trình điều khiển để có thể tác động thay đổi các đại lượng này. Ở các nước công nghiệp phát triển (G7) triển khai ứng dụng và chế tạo sản phẩm cơ-điện tử từ những năm 1950 nhờ vậy họ đã tạo ra sản phẩm đột phá xuất khẩu khắp thế giới.

Hiện nay, Nhà nước đã có nhiều cơ chế, chính sách để khuyến khích, hỗ trợ hình thành và phát triển doanh nghiệp khoa học và công nghệ, huy động các nguồn lực xã hội để phát triển doanh nghiệp khoa học và công nghệ nhằm tạo điều kiện thuận lợi trong việc triển khai ứng dụng các kết quả nghiên cứu khoa học và phát triển công nghệ vào sản xuất, kinh doanh, đẩy mạnh thương mại hóa các sản phẩm hàng hóa là kết quả của hoạt động khoa học và công nghệ, phát triển thị trường khoa học và công nghệ, góp phần phát triển kinh tế - xã hội của đất nước.

Tại Việt Nam, các sản phẩm cơ điện tử đóng vai trò rất quan trọng trong nền công nghiệp hiện chủ yếu được nhập khẩu từ các nước tiên tiến. Yêu cầu cấp bách được đặt ra là làm sao để Việt Nam có thể bắt kịp được bước tiến KH&CN trong khu vực và trên thế giới, làm chủ được các công nghệ hiện đại mà thế giới đã và đang sử dụng, từng bước tiến tới việc chủ động sáng tạo và sản xuất được những sản phẩm mang thương hiệu Việt Nam, đáp ứng được nhu cầu của thị trường.

Nhằm trợ giúp các các doanh nghiệp khoa học công nghệ trong các hoạt động nghiên cứu khoa học, phát triển công nghệ thì cần phải đầu tư cơ sở sản xuất thử nghiệm nhằm hoàn thiện công nghệ và từng bước thương mại hóa các sản phẩm nghiên cứu. Việc có nhà máy sản xuất thiết bị cơ điện tử của doanh nghiệp sẽ giải quyết vấn đề trên.

Công ty Cổ phần Viện Máy và Dụng cụ Công nghiệp (Viện IMI) đã hoàn thành công tác chuyển đổi và chính thức hoạt động theo hình thức doanh nghiệp KHCN loại hình công ty cổ phần, theo Giấy chứng nhận đăng ký doanh nghiệp công ty cổ phần số: 0100100128 do Sở Kế hoạch và Đầu tư Thành phố Hà Nội cấp ngày 27/12/2013.

Hoạt động trong mô hình doanh nghiệp Khoa học và Công nghệ. Công ty mẹ, với ba lĩnh vực hoạt động Nghiên cứu – đào tạo – sản xuất kinh doanh là các lĩnh vực xuyên suốt trong đường hướng phát triển của Viện IMI. Việc gắn kết hữu cơ của cả ba lĩnh vực là cần thiết, có tác dụng bổ sung và hỗ trợ cho nhau. Theo đó, trong lĩnh vực sản xuất kinh doanh, công ty mẹ xác định, công tác nghiên cứu, sản xuất thử nghiệm

và tiến tới cung cấp cho thị trường các sản phẩm công nghệ cao mang thương hiệu IMI là con đường tất yếu trong hoạt động của Viện IMI.

Trên cơ sở Nghị quyết đại hội cổ đông thường niên năm 2017 của Viện IMI thông qua và phê duyệt đủ nguồn vốn thu được từ nguồn bán quyền mua cổ phần của Viện IMI tại Công ty cổ phần Phát triển kỹ thuật và Đầu tư từ quá trình Tái cấu trúc Viện IMI và Công văn số 6995/BCT-KHCN ngày 3/8/2017 của Bộ Công Thương về việc chấp thuận Chủ trương đầu tư nhà máy chế tạo thiết bị cơ điện tử IMI và thành lập công ty con do Viện IMI nắm giữ 100% vốn để triển khai dự án đầu tư là cơ sở để triển khai dự án. Trong đó, việc đầu tư mới Nhà máy sản xuất thiết bị cơ điện tử IMI là một phần trong Đề án nhằm giải quyết các nhu cầu nêu trên, nhà máy có chức năng sản xuất thử nghiệm và sản xuất kinh doanh sản phẩm công nghệ mới trong lĩnh vực xây dựng và sản xuất vật liệu xây dựng, tự động hóa và tích hợp hệ thống...

Việc đầu tư Nhà máy sản xuất thiết bị cơ điện tử IMI sẽ là một bước đi vững chắc, giúp cho Viện IMI có thể duy trì, ổn định và đẩy mạnh công tác nghiên cứu khoa học, đổi mới, nâng cấp công nghệ cho các sản phẩm hiện có và phát triển, sáng tạo các sản phẩm mới đáp ứng được các nhu cầu thị trường và các nhiệm vụ KH&CN của Nhà nước. Theo đó, để triển khai dự án đầu tư nhà máy có hiệu quả và đảm bảo tiến độ thì phương án thành lập Công ty TNHH Sản xuất thiết bị cơ điện tử IMI do Viện IMI sở hữu 100% vốn điều lệ làm chủ đầu tư để triển khai dự án là phương án hợp lý và hiệu quả được Lãnh đạo Viện IMI lựa chọn.

1. Sự cần thiết phải thành lập

Là một nước đang phát triển, việc sản xuất các sản phẩm cơ điện tử mang thương hiệu Việt đóng vai trò quan trọng việc giải quyết các yêu cầu phát sinh đa dạng và liên tục trong thực tế ở hầu hết các lĩnh vực kinh tế tại Việt Nam từ công nghiệp, nông nghiệp, y học, thực phẩm đến hàng hóa tiêu dùng. Cho đến nay, các sản phẩm cơ điện tử trong nước chủ yếu được nhập khẩu từ các nước tiên tiến. Yêu cầu cấp bách được đặt ra là làm sao để Việt Nam có thể bắt kịp được bước tiến KH&CN trong khu vực và trên thế giới, làm chủ được các công nghệ hiện đại mà thế giới đã và đang sử dụng, từng bước tiến tới việc chủ động sáng tạo và sản xuất được những sản phẩm mang thương hiệu Việt Nam, đáp ứng được nhu cầu của thị trường.

Công ty Cổ phần Viện Máy và Dụng cụ Công nghiệp (Viện IMI) tiền thân là Phân viện Nghiên cứu Thiết kế Máy công cụ, được thành lập ngày 23.5.1973 trực thuộc Bộ Cơ khí và Luyện kim. Năm 2002, Viện IMI được chuyển đổi thành Doanh nghiệp khoa học và công nghệ (KH&CN), thí điểm hoạt động theo mô hình công ty mẹ - công ty con theo Quyết định số 139/QĐ-TTg ngày 08/02/2002, Quyết định số 14/2004/QĐ-TTg ngày 29/01/2004 của Thủ tướng chính phủ và Quyết định số 56/2002/QĐ-BCN ngày 18/12/2002 của Bộ trưởng Bộ công nghiệp (nay là Bộ Công Thương). Thực hiện Quyết định số 6275/QĐ-BCT ngày 27/10/2012 của Bộ Công Thương, kể từ 01/01/2014, Viện IMI đã hoàn thành công tác chuyển đổi và chính thức hoạt động theo hình thức doanh nghiệp KHCN loại hình công ty cổ phần, theo Giấy chứng nhận đăng ký doanh nghiệp công ty cổ phần số: 0100100128 do Sở Kế hoạch và Đầu tư Thành phố Hà Nội cấp ngày 27/12/2013.

Hoạt động trong mô hình doanh nghiệp Khoa học và Công nghệ. Công ty mẹ, với ba lĩnh vực hoạt động Nghiên cứu – đào tạo – sản xuất kinh doanh là các lĩnh vực xuyên suốt trong đường hướng phát triển của Viện IMI. Việc gắn kết hữu cơ của cả ba lĩnh vực là cần thiết, có tác dụng bổ sung và hỗ trợ cho nhau. Theo đó, trong lĩnh vực sản xuất kinh doanh, công ty mẹ xác định, công tác nghiên cứu, sản xuất thử nghiệm và tiến tới cung cấp cho thị trường các sản phẩm công nghệ cao mang thương hiệu IMI là con đường tất yếu trong hoạt động của Viện IMI.

Theo nguyên tắc công ty mẹ ngoài việc liên kết chi phối công ty con và các công ty liên kết bằng vốn đầu tư còn có vai trò điều tiết đặc biệt quan trọng thông qua tri thức khoa học công nghệ, đào tạo và chuyển giao công nghệ. Liên kết hoạt động công ty mẹ- công ty con trong giai đoạn vừa qua được đánh giá rất thành công và được nhà nước, Các Bộ ngành và các đơn vị kinh tế công nhận, thương hiệu IMI đã có vị thế cao trên thị trường trong việc nghiên cứu, sản xuất các thiết bị cơ điện tử.

Tuy nhiên, trong thực tiễn, do sự phát triển và lớn mạnh liên tục về quy mô sản xuất, quy mô hoạt động của chính bản thân các công ty con, công ty thành viên trong khi chức năng theo quy định quản lý nhà nước đều là các đơn vị kinh tế độc lập, bản thân các công ty con đã chủ động hoàn toàn sản xuất - kinh doanh (có thể hình tượng như trong mô hình đại gia đình, các con sẽ dần lớn mạnh, lập gia đình và tiến tới hoàn toàn tự chủ) nên vai trò điều tiết của công ty mẹ sẽ giảm dần, điều này dẫn đến việc phối hợp triển khai các hoạt động từ công tác nghiên cứu KH&CN, sản xuất thử nghiệm và sản xuất kinh doanh của công ty mẹ tại các công ty con và đơn vị thành viên dần dần sẽ có các khó khăn do các đơn vị này phải đảm bảo các chỉ tiêu, tiêu chí và kế hoạch sản xuất kinh doanh của chính mình.

Mặt khác, thực tiễn đòi hỏi các sản phẩm cơ điện tử luôn phải gắn với nhu cầu thị trường, phải giải quyết được những vấn đề do thực tiễn đặt ra, sản phẩm phải có hàm lượng công nghệ cao, có tính thông minh và mới mẻ. Với những yêu cầu như vậy, Viện IMI phải luôn tìm cách nâng cao năng lực tự nghiên cứu, phát triển các sản phẩm của mình, nghiên cứu nhu cầu của thị trường để tổ chức nghiên cứu sáng tạo những sản phẩm mới, có nhu cầu lớn, giá trị gia tăng cao, phù hợp với định hướng phát triển kinh tế - xã hội của đất nước.

Đề án tái cấu trúc Công ty cổ phần Viện Máy và Dụng cụ Công nghiệp đã được Bộ Công Thương thống nhất chủ trương tại văn bản số 1961/BCT-BĐMDN ngày 9/3/2016. Trong đó, việc đầu tư mới Nhà máy sản xuất thiết bị cơ điện tử IMI là một phần trong Đề án nhằm giải quyết các nhu cầu nêu trên, nhà máy có chức năng sản xuất thử nghiệm sản phẩm công nghệ mới trong lĩnh vực xây dựng và sản xuất vật liệu xây dựng, tự động hóa và tích hợp hệ thống ... Việc thành lập Nhà máy sản xuất thiết bị cơ điện tử IMI sẽ là một bước đi vững chắc, giúp cho Viện IMI có thể duy trì, ổn định và đẩy mạnh công tác nghiên cứu khoa học, đổi mới, nâng cấp công nghệ cho các sản phẩm hiện có và phát triển, sáng tạo các sản phẩm mới đáp ứng được các nhu cầu thị trường và các nhiệm vụ KH&CN của Nhà nước.

Nhà máy sản xuất thiết bị cơ điện tử IMI sẽ là đơn vị trực tiếp triển khai công tác sản xuất thử nghiệm, Tổ chức sản xuất, chế tạo hoàn chỉnh công nghệ sản phẩm mới; thương mại hóa sản phẩm theo đơn hàng nhằm nâng cao năng lực sản xuất của viện IMI đủ sức tiếp cận với các dự án lớn, hỗ trợ kỹ thuật cho các đơn vị khác trong ngành, đáp ứng nhu cầu phát triển KH&CN hiện nay và một phần giữ được quyền sở hữu bí quyết công nghệ, các kết quả nghiên cứu khoa học và công nghệ cho Viện IMI

Sự ra đời của Nhà máy sản xuất thiết bị cơ điện tử IMI sẽ là một bước phát triển vững chắc, giúp cho bản thân Viện IMI tăng cường và đẩy mạnh công tác việc nghiên cứu khoa học, phát triển, hoàn thiện, đổi mới, nâng cấp công nghệ cho các sản phẩm cơ điện tử hiện có và phát triển, sáng tạo các sản phẩm cơ điện tử mới đáp ứng được các nhu cầu thị trường và các nhiệm vụ KH&CN của Nhà nước. Để triển khai dự án đầu tư nhà máy có hiệu quả và đảm bảo tiến độ thì phương án thành lập Công ty TNHH Sản xuất thiết bị cơ điện tử IMI do Viện IMI sở hữu 100% vốn điều lệ làm Chủ đầu tư để triển khai và quản lý dự án là phương án hợp lý và hiệu quả được Lãnh đạo Viện IMI lựa chọn để thành lập.

Thực hiện đề án tái cấu trúc Công ty cổ phần Viện Máy và Dụng cụ Công nghiệp đã được Bộ Công Thương và Đại hội đồng cổ đông Viện IMI thống nhất, Viện IMI đã tổ chức đầu tư 1,4ha đất tại khu công nghiệp Thuận thành 3, Tỉnh Bắc Ninh để triển khai dự án. Việc thành lập và triển khai sớm công ty TNHH Sản xuất thiết bị cơ điện tử IMI để làm chủ đầu tư dự án là yếu tố cấp thiết nhằm đảm bảo hiệu quả đầu tư dự án sau khi có đất.

Ngoài ra, với mô hình công ty mẹ - công ty con, yêu cầu đặt ra với các công ty con, công ty thành viên là phải luôn cập nhật công nghệ mới, hoàn thiện sản phẩm để chiếm lĩnh được thị trường, sự ra đời của Công ty TNHH Sản xuất thiết bị cơ điện tử IMI sẽ hỗ trợ cho các công ty con, công ty thành viên trong việc tập trung vào công tác sản xuất kinh doanh để đem lại hiệu quả nhưng vẫn tiếp tục được tiếp nhận chuyên giao công nghệ mới từ công ty mẹ, để các công ty thành viên phát triển tốt trong tình hình kinh tế cạnh tranh hiện nay.

2. Căn cứ pháp lý

- Luật Doanh nghiệp 68/2014/QH13 ban hành ngày 26/11/2014;
- Luật Đầu tư số 67/2014/QH13 ban hành ngày 26/11/2014;
- Luật Xây dựng số 50/2014/QH13 ban hành ngày 18/06/2014;
- Luật Đất đai số 45/2013/QH13 ban hành ngày 29/11/2013;
- Luật Khoa học và Công nghệ số 29/2013/QH13 ngày 18/6/2013;
- Nghị định 59/2015/NĐ-CP ngày 18/06/2015 Về quản lý dự án đầu tư xây dựng
- Điều lệ tổ chức và hoạt động của Công ty cổ phần Viện Máy và Dụng cụ Công nghiệp được Đại hội đồng cổ đông thông qua sửa đổi lần 1 ngày 30/6/2015.
- Đề án tái cấu trúc Công ty cổ phần Viện Máy và Dụng cụ Công nghiệp đã được Bộ Công Thương thống nhất chủ trương tại văn bản số 1961/BCT-BĐMDN ngày 9/3/2016 và được thông qua đại hội cổ đông thường niên năm 2016.
- Nghị quyết đại hội cổ đông thường niên năm 2017 của Viện IMI thông qua và phê duyệt đủ nguồn vốn thu được từ nguồn bán quyền mua cổ phần của Viện IMI tại Công ty cổ phần Phát triển kỹ thuật và Đầu tư từ quá trình Tái cấu trúc Viện IMI
- Công văn số 6995/BCT-KHCN ngày 3/8/2017 của Bộ Công Thương về việc chấp thuận Chủ trương đầu tư nhà máy chế tạo thiết bị cơ điện tử IMI và thành lập công ty con do Viện IMI nắm giữ 100% vốn để triển khai dự án đầu tư
- Yêu cầu hoạt động khoa học và công nghệ của Công ty Cổ phần Viện Máy và Dụng cụ công nghiệp.

3. Mục tiêu thành lập:

Việc thành lập Công ty TNHH Sản xuất thiết bị cơ điện tử IMI do Viện IMI sở hữu 100% vốn điều lệ với vai trò chủ đầu tư triển khai triển khai và quản lý dự án đầu tư Nhà máy sản xuất thiết bị cơ điện tử IMI nhằm các mục tiêu:

- Tổ chức sản xuất, chế tạo hoàn chỉnh công nghệ sản phẩm mới của công ty mẹ; thương mại hóa sản phẩm theo đơn hàng và hỗ trợ kỹ thuật cho các đơn vị khác trong ngành;
- Sản xuất, thử nghiệm và ứng dụng các sản phẩm có hàm lượng KH&CN và tính ứng dụng cao trong lĩnh vực xây dựng và sản xuất vật liệu xây dựng, tự động hóa và tích hợp hệ thống,...;
- Nâng cao năng lực sản xuất của Viện IMI và các đơn vị thành viên nhằm đủ sức tiếp cận với các dự án lớn, tăng doanh thu, thu nhập và đóng góp nhiều hơn vào Ngân sách, góp phần phát triển kinh tế - xã hội;
- Liên kết, hợp tác với các tổ chức, cá nhân trong nước và nước ngoài về nghiên cứu, ứng dụng KH&CN trong lĩnh vực máy và thiết bị công nghiệp;
- Hỗ trợ các đơn vị đào tạo và các doanh nghiệp để đào tạo nguồn nhân lực có chất lượng cao trong việc tiếp nhận, làm chủ KH&CN trong các lĩnh vực liên quan

4. Nguyên tắc thành lập:

Việc thành lập Công ty TNHH Sản xuất thiết bị cơ điện tử IMI phải phát huy được lợi thế cạnh tranh hiện có của Viện IMI về nguồn nhân lực, thương hiệu và đất đai để tạo vốn cho công ty, đảm bảo cơ sở vật chất để phát triển nghiên cứu, sản xuất kinh doanh;

- Là Công ty con của Công ty cổ phần Viện Máy và Dụng cụ công nghiệp do Viện IMI sở hữu 100% vốn điều lệ; hạch toán độc lập, có con dấu, tài khoản riêng.
- Là đơn vị trực tiếp triển khai công tác sản xuất thử nghiệm, tổ chức sản xuất, chế tạo hoàn chỉnh công nghệ sản phẩm mới; thương mại hóa sản phẩm theo đơn hàng nhằm nâng cao năng lực sản xuất của viện IMI đủ sức tiếp cận với các dự án lớn của Viện IMI và một phần giữ được quyền sở hữu bí quyết công nghệ, các kết quả nghiên cứu khoa học và công nghệ cho Viện IMI.
- Phải phát huy được lợi thế cạnh tranh của Viện IMI đầu tư về nguồn nhân lực, thương hiệu và đất đai để tạo vốn, đảm bảo cơ sở vật chất để phát triển sản xuất kinh doanh cho Viện IMI.
- Giữ được chất lượng, tăng trưởng ổn định trong hoạt động sản xuất và nâng cao đời sống người lao động trong Công ty khi đi vào hoạt động.

5. Hình thức thành lập :

- Hình thức thành lập : Công ty TNHH
- Chủ sở hữu : Công ty Cổ phần Viện Máy và Dụng cụ Công nghiệp
- Tên công ty: **CÔNG TY TNHH SẢN XUẤT THIẾT BỊ CƠ ĐIỆN TỬ IMI**
- Tên giao dịch quốc tế: **IMI Mechatronic Equipment Production Ltd. Co.**
- Tên viết tắt : **IMEP**
- Tên viết tắt giao dịch quốc tế: **IMEP Ltd. Co.**
- Trụ sở chính: Lô V.11 và V.12 Khu Công nghiệp Thuận Thành 3, huyện Thuận Thành, tỉnh Bắc Ninh.
- Chi nhánh/văn phòng giao dịch: số 46 Láng Hạ, quận Đống Đa, thành phố Hà Nội.

6. Ngành nghề kinh doanh:

Công ty hoạt động theo các mục tiêu, nhiệm vụ và ngành, nghề kinh doanh do Chủ sở hữu công ty giao, bao gồm:

a) Nhóm ngành, nghề kinh doanh chính:

- Sản xuất, kinh doanh các Thiết bị cơ điện tử trong lĩnh vực Xây dựng
- Sản xuất, kinh doanh Thiết bị cơ điện tử trong lĩnh vực đo lường công nghiệp
- Sản xuất, kinh doanh Thiết bị cơ điện tử trong lĩnh vực công nghiệp
- Sản xuất, kinh doanh Thiết bị cơ điện tử trong lĩnh vực bảo vệ môi trường
- Sản xuất, kinh doanh thiết bị cơ điện tử khác
- Sản xuất, kinh doanh Các máy móc/ thiết bị cơ điện tử khác theo nhu cầu khách hàng

- Chế tạo các kết cấu, chi tiết khác
- b) Nhóm ngành, nghề kinh doanh có liên quan đến ngành, nghề kinh doanh chính:
 - Kinh doanh xuất nhập khẩu các loại vật tư, thiết bị điện tử, máy, thiết bị, dụng cụ và dây chuyên công nghệ trong công nghiệp;
 - Kinh doanh cho thuê nhà xưởng, văn phòng, trang thiết bị máy móc;
 - Đại lý, dịch vụ mua bán máy móc thiết bị vật tư công nghiệp;

Toàn bộ ngành, nghề kinh doanh trên được đăng ký theo ngành cấp 4 của hệ thống ngành kinh tế Việt Nam theo quy định của pháp luật về thành lập doanh nghiệp. và phù hợp giấy chứng nhận ĐKDN của công ty mẹ. Cụ thể:

Mã ngành		Tên ngành
Cấp 4	Cấp 5	
2511		Sản xuất các cấu kiện kim loại
2512		Sản xuất thùng, bể chứa và dụng cụ chứa đựng bằng kim loại
2630		Sản xuất thiết bị truyền thông
2640		Sản xuất sản phẩm điện tử dân dụng
2651		Sản xuất thiết bị đo lường, kiểm tra, định hướng và điều khiển
2660		Sản xuất thiết bị bức xạ, thiết bị điện tử trong y học, điện liệu pháp
2710		Sản xuất mô tơ, máy phát, biến thế điện, thiết bị phân phối và điều khiển điện
2790		Sản xuất thiết bị điện khác
2821		Sản xuất máy nông nghiệp và lâm nghiệp
2822		Sản xuất máy công cụ và máy tạo hình kim loại
2825		Sản xuất máy chế biến thực phẩm, đồ uống và thuốc lá
2826		Sản xuất máy cho ngành dệt, may và da
2829		Sản xuất máy chuyên dụng khác
3320		Lắp đặt máy móc và thiết bị công nghiệp
4651		Bán buôn máy vi tính, thiết bị ngoại vi và phần mềm
4652		Bán buôn thiết bị và linh kiện điện tử, viễn thông
4653		Bán buôn máy móc, thiết bị và phụ tùng máy nông nghiệp
4659		Bán buôn máy móc, thiết bị và phụ tùng máy khác
	46591	Bán buôn máy móc, thiết bị và phụ tùng máy khai khoáng, xây dựng
	46592	Bán buôn máy móc, thiết bị điện, vật liệu điện (máy phát điện, động cơ điện, dây điện và thiết bị khác dùng trong mạch điện)
	46593	Bán buôn máy móc, thiết bị và phụ tùng máy dệt, may, da giày
	46595	Bán buôn máy móc, thiết bị y tế
	46599	Bán buôn máy móc, thiết bị và phụ tùng máy khác chưa được phân vào đâu
7730		Cho thuê máy móc, thiết bị và đồ dùng hữu hình khác

7. Vốn điều lệ:

Vốn điều lệ do Chủ sở hữu công ty đầu tư và được ghi bằng số và bằng chữ tại Điều lệ công ty ở thời điểm được phê duyệt.

- Vốn điều lệ của Công ty TNHH Sản xuất thiết bị cơ điện tử IMI là: 30 tỷ đồng (Ba mươi tỷ đồng)
- Hình thức góp vốn: Công ty mẹ - Viện IMI sẽ góp vốn vào Công ty con bằng tiền để Công ty con đầu tư Dự án tại khu công nghiệp Thuận thành 3.
- Nguồn vốn: Sử dụng từ nguồn đầu tư phát triển của Viện IMI.
- Thời điểm góp vốn: trong vòng 90 ngày kể từ ngày công ty con được cấp Giấy chứng nhận đăng ký doanh nghiệp.

8. Chủ sở hữu:

Công ty cổ phần Viện Máy và Dụng cụ công nghiệp là chủ sở hữu của Công ty. Việc phân công, phân cấp, giao nhiệm vụ cho các tổ chức, cá nhân thực hiện quyền, trách nhiệm và nghĩa vụ của chủ sở hữu đối với Công ty theo quy định tại Điều lệ tổ chức và hoạt động của Công ty cổ phần Viện Máy và Dụng cụ Công nghiệp được Đại hội đồng cổ đông thông qua sửa đổi lần 2 ngày 05/4/2017.

9. Mô hình Tổ chức quản lý và nhân sự:

Công ty được tổ chức theo mô hình quản lý: Chủ tịch công ty, Giám đốc, Kiểm soát viên. Tổ chức nhân sự Công ty TNHH Sản xuất thiết bị cơ điện tử IMI được đơn vị chủ quản - Viện IMI chấp thuận và do bộ phận quản lý Nhà máy ra quyết định thông qua tuyển chọn hoặc điều chuyển. Cán bộ quản lý Công ty do Viện IMI quyết định bổ nhiệm, miễn nhiệm theo quy định pháp luật về doanh nghiệp và Điều lệ Viện IMI, Điều lệ Công ty con. Số lượng nhân sự tuyển dụng theo nhu cầu sản xuất và đầu tư của từng giai đoạn. Đối với bộ phận hành chính, chỉ tuyển dụng thêm nhân sự nếu cần thiết. Trong đó:

a) Chủ tịch công ty:

- Là người đại diện vốn của chủ sở hữu - Công ty CP Viện máy và Dụng cụ Công nghiệp.
- Chủ tịch công ty do chủ sở hữu quyết định bổ nhiệm, bổ nhiệm lại, miễn nhiệm hoặc thay thế, khen thưởng, kỷ luật. Nhiệm kỳ của Chủ tịch công ty là 05 năm và có thể được bổ nhiệm lại.

b) Ban giám đốc:

- Giám đốc là người điều hành và có quyền quyết định về tất cả các vấn đề liên quan đến hoạt động hàng ngày của Công ty và chịu trách nhiệm trước chủ tịch công ty, chủ sở hữu và pháp luật về việc thực hiện các quyền và nhiệm vụ được giao.
- Giám đốc do Chủ tịch công ty bổ nhiệm, bổ nhiệm lại, miễn nhiệm, thay thế, ký hợp đồng, chấm dứt hợp đồng, khen thưởng, kỷ luật theo sự chỉ đạo của Lãnh đạo Viện IMI. Giám đốc công ty được bổ nhiệm hoặc ký hợp đồng với nhiệm kỳ không quá năm (05) năm;

- Các Phó Giám đốc, KTT do Chủ tịch công ty bổ nhiệm, bổ nhiệm lại, miễn nhiệm, thay thế, ký hợp đồng, chấm dứt hợp đồng, khen thưởng, kỷ luật theo đề nghị của Giám đốc công ty (sau khi được Chủ sở hữu chấp thuận bằng văn bản); là người giúp việc cho Giám đốc và chịu trách nhiệm trước Giám đốc, Chủ tịch công ty và pháp luật về phần việc được phân công, chủ động giải quyết những công việc đã được Giám đốc uỷ quyền và phân công theo đúng chế độ chính sách của Nhà nước và Điều lệ của Công ty.

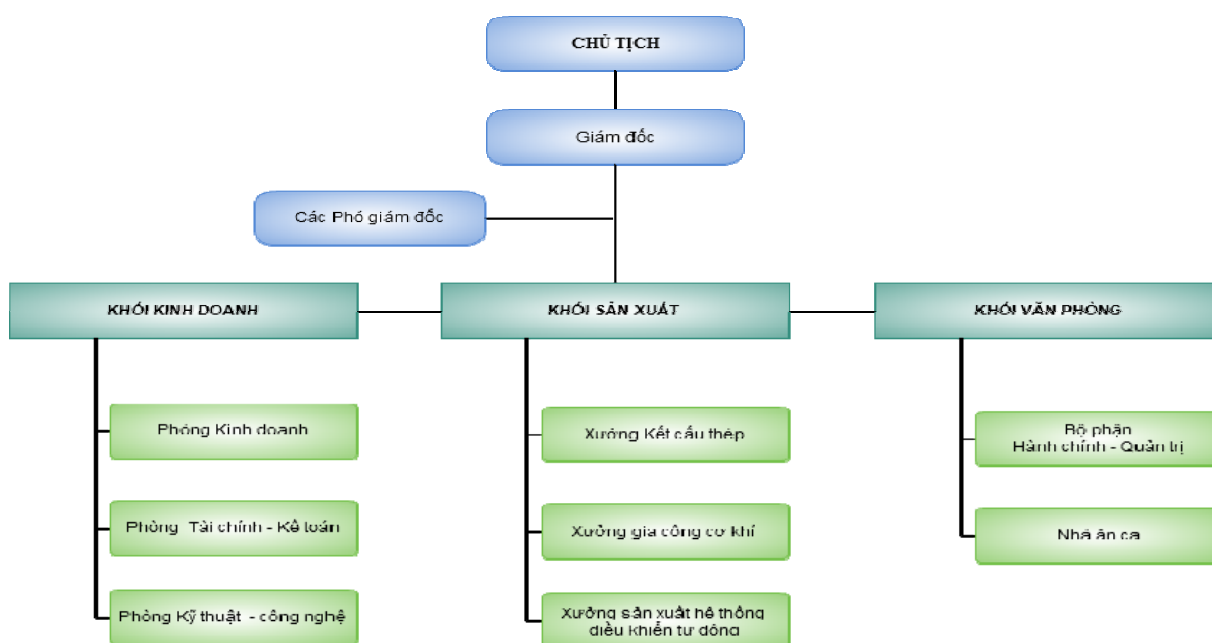
c) Khối sản xuất:

- Xưởng chế tạo Kết cấu thép chất lượng cao: dự kiến 23 nhân sự
- Xưởng sản xuất các sản phẩm cơ khí: dự kiến 23 nhân sự
- Xưởng tự động hóa và tích hợp hệ thống điện: dự kiến 23 nhân sự

d) Các phòng ban trực thuộc:

- Phòng Tài chính - Kế toán: Kế toán trưởng là người do Công ty cổ phần Viện Máy và Dụng cụ công nghiệp lựa chọn và bổ nhiệm, trong thời gian đầu nhân sự phòng gồm 2 nhân sự.
- Phòng kinh doanh: Trưởng phòng do Giám đốc Công ty TNHH Sản xuất thiết bị cơ điện tử IMI lựa chọn và bổ nhiệm, trong thời gian đầu nhân sự phòng gồm 03 nhân sự
- Phòng kỹ thuật - công nghệ: Trưởng phòng do Giám đốc Công ty TNHH Sản xuất thiết bị cơ điện tử IMI lựa chọn và bổ nhiệm, trong thời gian đầu nhân sự phòng gồm 05 nhân sự
- Khối văn phòng: gồm Bộ phận hành chính quản trị và Nhà ăn ca, Trưởng phòng Hành chính quản trị do Giám đốc Công ty TNHH Sản xuất thiết bị cơ điện tử IMI lựa chọn và bổ nhiệm. Trong thời gian đầu nhân sự bộ phận hành chính quản trị gồm 05 nhân sự (bao gồm cả bảo vệ) và nhà ăn ca 02 nhân sự.

e) Sơ đồ tổ chức Công ty TNHH:



10. Phương án sắp xếp và tuyển chọn nhân sự:

a) Nhu cầu nhân sự:

Cơ cấu nhân sự dự kiến gồm:

TT	Vị trí nhân sự	Số lượng
1	Bộ phận quản lý	03
	Giám đốc	01
	Phó giám đốc	02
2	Khối Văn phòng	07
	Bộ phận Hành chính – Quản trị	05
	Nhà ăn ca	02
3	Khối kinh doanh	10
	Phòng Kinh doanh	03
	Phòng Tài chính – Kế toán	02
	Phòng Kỹ thuật – Công nghệ	05
3	Khối Sản xuất	
3.1	Xưởng chế tạo Kết cấu thép chất lượng cao	23
	Quản đốc phân xưởng	01
	Phó quản đốc phân xưởng và KCS	01
	Thợ đứng máy cắt tôn, uốn sẵn	02
	Thợ hàn, cắt	10
	Thợ nguội	08
	Thủ kho và phục vụ	01
3.2	Xưởng sản xuất các sản phẩm cơ khí	23
	Quản đốc phân xưởng	01
	Phó quản đốc phân xưởng và KCS	01
	Thợ tiện	05
	Thợ phay, doa, xọc	05
	Thợ đứng máy mài	01
	Thợ hàn, cắt	03
	Thợ nguội	05
	Thủ kho và phục vụ	01
3.3	Xưởng tự động hóa và tích hợp hệ thống điện	08
	Quản đốc phân xưởng	01
	Phó quản đốc phân xưởng và KCS	01
	Thợ điện	05
	Thủ kho và phục vụ	01
	Tổng số	74

b) Kế hoạch sắp xếp và tuyển dụng nhân sự:

Từ hiện trạng nguồn nhân lực của Viện IMI, Viện sẽ sắp xếp điều động và tuyển dụng thêm nguồn nhân lực cho Công ty con. Nhu cầu theo từng giai đoạn, như sau:

Đơn vị: cán bộ

TT	Chỉ tiêu	Năm	Tổng
-----------	-----------------	------------	-------------

		2018	2019	2020	2021	2022	
1	Đại học và trên Đại học (Thạc sỹ)	17	20	22	22	22	22
2	Cao đẳng và Trung cấp kỹ thuật, nghiệp vụ	10	12	12	12	12	12
3	Công nhân kỹ thuật qua đào tạo	30	35	40	40	40	40
	Cộng	57	67	74	74	74	74

Toàn bộ nhân sự Công ty con được đơn vị chủ quản - Viện IMI chấp thuận và do bộ phận quản lý công ty ra quyết định thông qua tuyển chọn hoặc điều chuyển. Riêng bộ phận quản lý công ty do Viện IMI trực tiếp ra quyết định.

Số lượng nhân sự tuyển dụng theo nhu cầu sản xuất và đầu tư của từng giai đoạn. Đối với bộ phận hành chính, chỉ tuyển dụng thêm nhân sự nếu cần thiết.

Phương án tuyển dụng nhân sự mới:

- Công ty mẹ phối hợp với Trường Đại học Công nghệ - Đại học Quốc gia Hà Nội triển khai đào tạo thạc sỹ ngành Cơ điện tử; tiếp tục tuyển sinh và phối hợp đào tạo kỹ sư các ngành kỹ thuật và cơ điện tử; Đồng thời tuyển dụng kỹ sư cho Viện IMI từ Trường đại học Bách khoa Hà Nội, Học viện kỹ thuật quân sự, ... nhằm đáp ứng nhu cầu cán bộ kỹ thuật cho công ty con.
- Tuyển dụng cán bộ từ các trường đại học chuyên ngành kinh tế và kinh doanh cho các đơn vị nghiệp vụ;
- Phối hợp đào tạo, hướng dẫn thực tập nghề và tuyển dụng cán bộ trình độ Cao đẳng, Trung cấp và công nhân kỹ thuật tại Trường Đại học công nghiệp Hà Nội, Bắc Ninh và các trường cao đẳng, trung cấp nghề lân cận

11. Giao vốn, tài sản vào Công ty:

Công ty mẹ - Viện IMI sẽ góp vốn vào Công ty con bằng tiền mặt theo tiến độ quy định;

Công ty con trực tiếp đầu tư dự án với các nội dung chính: ký hợp đồng thuê hạ tầng KCN Lô đất V.11 và V.12 tại khu công nghiệp Thuận thành 3; đầu tư hạ tầng san nền bổ sung, thi công tường rào, cấp điện, cấp nước...; đầu tư xây dựng nhà xưởng, mua sắm trang thiết bị máy móc thiết bị công nghệ nhà máy.

12. Phương án hoạt động:

a) Nội dung hoạt động:

Công ty được công ty mẹ, Viện IMI giao làm chủ đầu tư trực tiếp triển khai và quản lý dự án đầu tư Nhà máy sản xuất thiết bị cơ điện tử IMI. Công ty là đơn vị trực tiếp triển khai công tác sản xuất các sản phẩm cơ điện tử đã được Viện IMI nghiên cứu và thương mại hóa, đã có thị trường ổn định trong nhiều năm qua, mặt khác nhà máy là nơi sản xuất thử nghiệm, hoàn chỉnh công nghệ sản phẩm mới; thương mại hóa sản phẩm. Các sản phẩm chính của nhà máy.

Nội dung triển khai dự án theo bảng tóm tắt Dự án đầu tư Nhà máy sản xuất thiết bị cơ điện tử IMI đính kèm.

b) Dự kiến một số chỉ tiêu chủ yếu của Công ty TNHH Sản xuất thiết bị cơ điện tử IMI:

Doanh thu từ các sản phẩm cơ điện tử của công ty con dự kiến khoảng 80 tỷ đồng/ năm. Chương trình sản xuất hàng năm được xây dựng cho công ty với Sản lượng và Công suất dự kiến đạt 123 Hệ thống/ Dây chuyền/ Bộ sản phẩm /năm, tương đương 549 tấn / năm, Chi tiết cụ thể dự kiến như sau:

TT	Tên sản phẩm	Đơn vị	Số lượng	Trọng lượng (Tấn)	Tổng khối lượng (Tấn)
I	Sản xuất Thiết bị cơ điện tử		73,70		459,03
a	Thiết bị, máy gia công cơ khí điều khiển tự động; khuôn, mẫu chính xác cao		31,00		56,00
1	Máy cắt kim loại tấm điều khiển CNC	Cái	4,00	2,50	10,00
2	Máy khoan dầm thép điều khiển CNC	Cái	1,00	2,20	2,20
3	Các kết cấu thân vỏ, thùng chứa như vỏ tủ điện, thân vỏ máy biến áp,	Bộ	2,00	10,00	20,00
4	Máy quấn dây điện tự động điều khiển PLC	Cái	1,00	1,20	1,20
5	Máy cuộn dây biến thế tự động điều khiển lập trình PLC	Cái	1,00	1,20	1,20
6	Máy cắt băng tôn silic tự động điều khiển PLC	Cái	1,00	1,20	1,20
7	Máy cắt chéo dùng trong dây chuyền sản xuất máy biến áp	Cái	1,00	1,20	1,20
8	Khuôn mẫu các loại.	Bộ	10,00	0,40	4,00
9	Các đồ gá hàn, đồ gá lắp ráp.	Bộ	10,00	1,50	15,00
b	Thiết bị cơ điện tử trong lĩnh vực đo lường công nghiệp		1,25		9,75
1	Hệ thống Cân đóng bao vật liệu rời	Hệ thống	0,50	9,00	4,50
2	Hệ thống cân băng định lượng cho Xi măng, gạch chịu lửa, than, vôi	Hệ thống	0,25	1,00	0,25
3	Hệ thống cân ô tô điện tử tải trọng 60-150 tấn	Hệ thống	0,25	10,00	2,50
4	Hệ thống phối liệu nhiều thành phần trong các Dây chuyền sản xuất gạch, vật liệu xây dựng	Hệ thống	0,25	10,00	2,50
c	Thiết bị cơ điện tử trong lĩnh vực xây dựng và sản xuất vật liệu xây dựng		27,70		375,93
1	Trạm trộn bê tông tự động công suất từ	Trạm	10,00	10,00	100,00

	65-85 m ³ /h				
2	Trạm trộn bê tông tự động công suất từ 90-120 m ³ /h	Trạm	5,00	30,00	150,00
3	Trạm trộn bê tông tự động công suất từ 180-250 m ³ /h	Trạm	0,50	45,00	22,50
4	Trạm trộn bê tông đầm lăn RCC tự động công suất từ 120-750 m ³ /h	Trạm	0,25	50,00	12,50
5	Hệ thống sản xuất và vận chuyển bê tông chất lượng cao	Hệ thống	0,50	10,00	5,00
6	Hệ thống làm lạnh cốt liệu Chiller và máy đá vảy, máy đá mảnh.	Hệ thống	5,00	2,00	10,00
7	Máy hàn lồng cốt thép điều khiển CNC,	Cái	5,00	10,00	50,00
8	Dây chuyền sản xuất vật liệu xây dựng	Dây chuyền	1,00	25,00	25,00
9	Trạm bơm bê tông công suất 60-120 m ³ /h ...	Cái	0,20	1,50	0,30
10	Hệ thống máy rải bê tông tự động.	Hệ thống	0,25	2,50	0,63
d	Thiết bị cơ điện tử trong lĩnh vực xử lý và bảo vệ môi trường		2,00		6,60
1	Hệ thống xử lý nước thải	Hệ thống	0,50	0,60	0,30
2	Hệ thống xử lý nước cấp	Hệ thống	0,50	0,60	0,30
3	Lò sấy chân không	Cái	0,50	6,00	3,00
4	Hệ thống lọc bụi tĩnh điện	Hệ thống	0,25	10,00	2,50
5	Hệ thống thiết bị lọc bụi túi	Hệ thống	0,25	2,00	0,50
e	Các thiết bị cơ điện tử khác:		11,75		10,75
1	Các Sản phẩm sản xuất thực nghiệm của các đề tài/ dự án KH&CN do Viện IMI chủ trì	Cái	5,00	0,60	3,00
2	Dây chuyền thiết bị vê viên tạo hạt.	Dây chuyền	0,50	4,00	2,00
3	Dây chuyền sản xuất dược phẩm và thiết bị y tế công nghệ cao	Dây chuyền	0,50	1,00	0,50
4	Dây chuyền thiết bị nghiền sàng trong công nghiệp.	Dây chuyền	0,25	10,00	2,50
5	Hệ thống thiết bị cơ điện tử phục vụ ngành nông nghiệp, đông dược và chế biến thực phẩm	Hệ thống	0,50	0,50	0,25
6	Các máy móc/ thiết bị cơ điện tử khác theo nhu cầu khách hàng	Cái	5,00	0,50	2,50
II	Chế tạo các kết cấu, chi tiết khác		50,00		90,00
1	Gia công kết cấu chất lượng cao	Bộ	10,00	5,00	50,00
2	Các chi tiết gia công chính xác	Bộ	40,00	1,00	40,00

I	Sản xuất Thiết bị cơ điện tử		73,70		459,03
II	Chế tạo các kết cấu, chi tiết khác		50,00		90,00
	TỔNG CỘNG		123,70		549,03

- Một số chỉ tiêu tài chính của Công ty TNHH Sản xuất thiết bị cơ điện tử IMI :
- Các chỉ tiêu tài chính chi tiết để đánh giá dựa trên 20 năm hoạt động:

<i>Đơn vị: Tr đồng</i>	
NPV (Chiết khấu 0%) - 20 năm (VNĐ)	375.352,6
NPV (Chiết khấu 5%) - 20 năm (VNĐ)	139.388,2
IRR - 20 năm	17,95%
Thời gian trả hết nợ vay	04 năm
Thời gian thu hồi vốn	08 năm 01 tháng
Thời gian thu hồi vốn (Chiết khấu 5%)	09 năm 05 tháng

13. Lộ trình và tổ chức thực hiện:

Ngay sau khi phương án thành lập Công ty TNHH Sản xuất thiết bị cơ điện tử IMI được HĐQT Viện IMI phê duyệt, dự kiến thời gian thực hiện:

STT	Thời gian dự kiến	Nội dung công việc triển khai thực hiện
1.	Từ 01/06/2017 đến 30/07/2017	<p>VIỆN IMI THUÊ LẠI ĐẤT TẠI LÔ ĐẤT KCN KHAI SƠN- THUẬN THÀNH 3:</p> <ul style="list-style-type: none"> - Ngày 03/06/2017: Ký Thỏa thuận nguyên tắc số: 89 /TTKCN-KS với CÔNG TY CỔ PHẦN KHAI SƠN ngày 03 tháng 6 năm 2017, thuê 02 lô đất: V.11 và V.12 tại Khu Công nghiệp Thuận Thành 3, tỉnh Bắc Ninh, có diện tích 11.028 m². tổng giá trị Thỏa thuận là: 19.042.323.300 đồng - Ngày 13/6/2017: Thực hiện Thanh toán lần 1, HĐ TTNT, số tiền đã ký: 19.042.323.300 đ x 20% = 3.808.464.660 đ - Ký hợp đồng chuyển nhượng quyền thuê lại đất cho lô đất có hạ tầng lô đất số IV.1 và IV.4.2 tại Khu công nghiệp Thuận Thành 3, Bắc Ninh với chủ đầu tư lô đất và tiến hành bàn giao đất.
2.	Từ 01/08/2017 đến 30/10/2017	<p>VIỆN IMI THANH TOÁN TIỀN THUÊ LẠI ĐẤT</p> <ul style="list-style-type: none"> - Viện IMI thanh toán tiền thuê lại đất lần 2 theo Thỏa thuận nguyên tắc (Hạn cuối ngày 14/8/2017), số tiền đã ký: 19.042.323.300 đ x 30% = 5.712.696.990 đ <p>THÀNH LẬP CÔNG TY CON – CHỦ ĐẦU TƯ DA</p> <ul style="list-style-type: none"> - Xin ý kiến cổ đông Viện IMI xin Chấp thuận chủ trương thành lập công ty con triển khai dự án. - Hoàn thiện thủ tục hành chính và thành lập công ty mới làm CHỦ ĐẦU TƯ DỰ ÁN (trong vòng 01 tháng sau khi có chấp thuận chủ trương đầu tư của cơ quan có thẩm quyền); - Tổ chức giao vốn cho Công ty con làm chủ đầu tư dự án theo tiến độ quy định tại phương án thành lập được phê

STT	Thời gian dự kiến	Nội dung công việc triển khai thực hiện
		<p>duyet và điều lệ công ty con.</p> <p>BẢN GIAO DỰ ÁN CHO CHỦ ĐẦU TƯ DỰ ÁN MỚI THÀNH LẬP</p> <ul style="list-style-type: none"> - Chủ đầu tư dự án tổ chức Ký hợp đồng thuê lại đất với Công ty Khai Sơn - Chủ đầu tư khu công nghiệp Thuận Thành 3 - Chủ đầu tư nhận bàn giao đất và xin cấp Đưa tim, mốc thiết kế công trình ra thực địa với Chủ đầu tư KCN - Xin giấy chứng nhận đầu tư dự án tại Ban quản lý khu công nghiệp tỉnh Bắc ninh cho Công ty con được thành lập.
3.	Từ 01/11/2017 đến 30/11/2017	<p>CHỦ ĐẦU TƯ CỦA DỰ ÁN TRÌNH HĐQT VIỆN IMI PHÊ DUYỆT KẾ HOẠCH LỰA CHỌN NHÀ THẦU CHO MỘT SỐ GÓI THẦU CẦN THỰC HIỆN TRƯỚC KHI PHÊ DUYỆT DỰ ÁN:</p> <ul style="list-style-type: none"> - Gói thầu số 01: Lập nhiệm vụ khảo sát, hồ sơ yêu cầu chào hàng công tác lập Báo cáo nghiên cứu khả thi, thẩm tra Báo cáo nghiên cứu khả thi - Gói thầu số 02: Lập Báo cáo nghiên cứu khả thi - Gói thầu số 03: Khảo sát địa chất công trình <p>CHỦ ĐẦU TƯ TỔ CHỨC ĐẤU THẦU VÀ KÝ HỢP ĐỒNG THUÊ TƯ VẤN CÁC GÓI THẦU ĐÃ PHÊ DUYỆT:</p> <ul style="list-style-type: none"> - Khảo sát địa chất công trình lập quy hoạch chi tiết nhà máy và thiết kế cơ sở. - Xin cấp chứng chỉ quy hoạch tại ban quản lý các KCN Bắc Ninh. - Lập Thuyết minh dự án và thiết kế cơ sở thuộc Báo cáo nghiên cứu khả thi. - Xây dựng tổng mức đầu tư, đánh giá hiệu quả kinh tế dự án - Thẩm tra báo cáo Báo cáo nghiên cứu khả thi <p>CHỦ ĐẦU TƯ TỔ CHỨC TRÌNH THẨM ĐỊNH VÀ PHÊ DUYỆT DỰ ÁN</p> <ul style="list-style-type: none"> - Đăng ký xác nhận Bản cam kết bảo vệ môi trường tại Phòng TNMT Huyện Thuận Thành, Bắc Ninh. - Xin cam kết PCCC tại Công an Tỉnh Bắc Ninh. - Thẩm định Dự án tại Ban quản lý các KCN Bắc Ninh. - Trình người có thẩm quyền - HĐQT Viện IMI Phê duyệt Dự án. - Trình người có thẩm quyền - HĐQT Viện IMI thành lập Ban quản lý Dự án hoặc thuê Tổ chức đủ năng lực quản lý dự án
4.	Từ 01/12/2017 đến 30/12/2017	<p>CHỦ ĐẦU TƯ TRÌNH NGƯỜI CÓ THẨM QUYỀN - HĐQT VIỆN IMI PHÊ DUYỆT KẾ HOẠCH LỰA CHỌN NHÀ THẦU THỰC HIỆN DỰ ÁN:</p> <ul style="list-style-type: none"> - Các gói thầu về Thiết kế thi công, Lập dự toán

STT	Thời gian dự kiến	Nội dung công việc triển khai thực hiện
		<ul style="list-style-type: none"> - Các gói thầu về thi công xây dựng, mua sắm thiết bị - Các gói thầu về tư vấn giám sát - Các gói thầu về thẩm định <p>CHỦ ĐẦU TƯ TỔ CHỨC ĐẤU THẦU VÀ KÝ HỢP ĐỒNG VỚI NHÀ THẦU TƯ VẤN THIẾT KẾ BẢN VẼ THI CÔNG</p> <ul style="list-style-type: none"> - Khảo sát công trình bước lập thiết kế bản vẽ thi công (nếu cần). - Thiết kế công nghệ, thiết kế kỹ thuật, qui trình công nghệ của máy móc, thiết bị. - Thiết kế bản vẽ thi công. - Thẩm tra Thiết kế bản vẽ thi công. <p>CHỦ ĐẦU TƯ THANH TOÁN TIỀN THUÊ LẠI ĐẤT</p> <ul style="list-style-type: none"> - Thanh toán lần 3 tiền thuê lại đất (Hạn cuối ngày 04/12/2017 theo hợp đồng ký lại), số tiền đã ký: 19.042.323.300 đ x 30% = 5.712.696.990 đ <p>CHỦ ĐẦU TƯ XIN GIẤY PHÉP XÂY DỰNG</p> <ul style="list-style-type: none"> - Thẩm định thiết kế bản vẽ thi công Ban quản lý các KCN Bắc Ninh. - Xin giấy phép xây dựng tại Ban quản lý các KCN Bắc Ninh.
5.	Từ 01/01/2018 đến 31/08/2018	<p>CHỦ ĐẦU TƯ THANH TOÁN TIỀN THUÊ LẠI ĐẤT</p> <ul style="list-style-type: none"> - Thanh toán lần 4 (hạn cuối ngày 04/02/2018), số tiền đã ký: 19.042.323.300 đ x 20% = 3.808.464.660 đ - Làm thủ tục xin cấp giấy chứng nhận quyền sử dụng đất. <p>CHỦ ĐẦU TƯ TRIỂN KHAI ĐẦU TƯ XDCT:</p> <ul style="list-style-type: none"> - Đấu thầu thi công xây dựng công trình. - Đấu thầu mua sắm và lắp đặt trang bị công nghệ nhà máy. - Đầu tư Xây dựng cơ bản. - Đầu tư mua sắm lắp đặt trang thiết bị công nghệ. - Tuyển dụng nhân sự. - Lắp đặt và vận hành trang bị công nghệ.
6.	Từ 01/9/2018 đến 30/9/2018	<p>CHỦ ĐẦU TƯ TỔ CHỨC THỰC HIỆN BÀN GIAO VÀ THANH QUYẾT TOÁN CÁC CHI PHÍ LIÊN QUAN.</p>

14. Kết luận và kiến nghị:

a) Kết luận:

Việc thành lập mới Công ty TNHH Sản xuất thiết bị cơ điện tử IMI để triển khai dự án Đầu tư Nhà máy sản xuất thiết bị cơ điện tử IMI nằm trong chiến lược phát triển của Công ty Cổ phần Viện Máy và Dụng cụ Công nghiệp, thuộc lộ trình tái cấu trúc Công ty mẹ và nâng cao hiệu quả sản xuất kinh doanh, đem lại nguồn thu lớn hơn cho Công ty Cổ phần Viện Máy và Dụng cụ Công nghiệp.

